

Государственное бюджетное профессиональное образовательное учреждение  
Астраханской области «Астраханский музыкальный колледж  
имени М.П. Мусоргского»

Л.В. Малова

## **МОИ ЛАБИРИНТЫ**



**Контрольно-измерительные материалы**  
Сборник тестов по элементарной теории музыки

Астрахань – 2025

Рецензенты:

*Баева С.П.,*

заслуженный работник культуры РФ, преподаватель отделения «Теории музыки» ГБПОУ АО Астраханского музыкального колледжа им. М.П. Мусоргского,

*Севастьянова С.С.,*

кандидат искусствоведения, преподаватель отделения «Теории музыки» ГБПОУ АО Астраханского музыкального колледжа им. М.П. Мусоргского.

**Малова Л.В.**

**Мои лабиринты** [текст]: сборник тестовых заданий. – Астрахань, 2025. – 44 с.

Сборник включает тестовые задания по учебной дисциплине «Элементарная теория музыки» для студентов музыкального колледжа, обучающихся по специальности 53.02.03 «Инструментальное исполнительство», 53.02.06 «Хоровое дирижирование», 53.02.07 «Теория музыки». Содержание тестовых заданий составлено с учетом Федерального государственного образовательного стандарта.

Материалы сборника адресованы студентам, педагогам музыкальных училищ и колледжей.

## ОГЛАВЛЕНИЕ

От составителя .....	4
<b>ТЕСТОВЫЕ ЗАДАНИЯ</b> .....	9
Тема 1. Музыкальные звуки и их свойства .....	9
Тема 2. Нотное письмо.....	10
Тема 3. Метр и ритм .....	12
Тема 4. Лад и тональность.....	15
Тема 5. Лады.....	17
Тема 6. Интервалы.....	19
Тема 7. Аккорды .....	21
Тема 8. Альтерация. Хроматизм.....	23
Тема 9. Модуляция .....	25
Тема 10. Мелодия .....	27
Тема 11. Элементы структуры музыкального языка.....	29
Тема 12. Мелизмы. Секвенция. Транспонирование.....	35
Итоговое тестирование.....	38
Ключи к тестам.....	

## От составителя

В целях подготовки студентов к итоговой аттестации по дисциплине «Элементарная теория музыки» необходимо, начиная с первых уроков, осуществлять контроль их знаний и умений по данному предмету. Комплекс тестовых заданий призван проверить полноту знаний студентов по всему материалу.

Настоящее пособие охватывает 12 тем и итоговое тестирование по учебной дисциплине «Элементарная теория музыки».

**Пособие** написано в соответствии с действующими программами по дисциплине «Элементарная теория музыки». Материалы пособия изложены подробно и обстоятельно, что позволяет использовать их для самостоятельного изучения. В каждом разделе содержится система упражнений, тщательно выстроенная по степени нарастания трудности и достаточная для занятий в классе, выполнения домашних заданий и самостоятельных работ.

Цель данного пособия - оказание методической помощи преподавателю при организации контроля за уровнем знаний студентов по элементарной теории музыки.

Тесты по элементарной теории музыки рассматриваются автором как эффективное и рациональное *дополнение* к методам проверки знаний, умений и навыков обучающихся. Основные **задачи** использования тестов в преподавании элементарной теории музыки в ССУЗе направлены на:

- Определение объёма и качества освоения содержания программного материала;
- Проверку и контроль уровня усвоения основных видов деятельности студентов;
- Проверку и оценку качества развития психофизиологических свойств студентов, необходимых для занятия музыкальной деятельностью;
- Оценку педагогической деятельности преподавателя.

При создании тестов использованы технологии «задания закрытой формы», «задания открытой формы», «задания на установлении правильной последовательности», «задания на установление соответствия» (обозначения Аванесова В.С.).

Тестовые задания **закрытого типа** – это задания, где каждый вопрос имеет несколько вариантов ответов, из которых необходимо выбрать один

правильный.

Тестовые задания **открытого типа** не содержат готовых вариантов ответов, их должны сформулировать самостоятельно тестируемые.

Тестовые задания **на установление правильной последовательности** – задания, в которых в произвольном порядке приводятся элементы, процессы, связанные с определённой задачей. Цель – определить точную последовательность действия.

Тестовые задания **на установление соответствия** – задания, в которых нужно проследить связь между элементами двух множеств.

Совмещение различных форм тестовых заданий имеет преимущество перед моноформным вариантом теста, т.к. комплексное содержание учебной дисциплины может быть оптимально отражено только в системе тестовых заданий.

Поскольку музыкальные предметы имеют специфические характеристики (с одной стороны музыка – учебная дисциплина, а с другой - искусство), поэтому в педагогических тестах выделяются следующие критерии:

- тест должен соответствовать целям и задачам **музыкального** образования и содержанию программного материала в ССУЗе.
- в тестах необходимо использовать реальное звучание музыкального произведения;
- в тестах возможно использовать немзыкальные средства – живопись, литературные тексты, графические изображения.
- нотные тексты могут быть инструментом тестов;

Содержание тестов:

1. Вопросы теоретического характера: знания понятий, определений, терминов.
2. Вопросы практического характера: построение и разрешение интервалов, аккордов, соединение аккордов в гармонические обороты, определение функциональных связей, алгоритм гармонизации, метроритмические упражнения, группировки, задания на определение ладотональности и

другие.

3. Вопросы аналитического характера: «точечный» анализ.

4. Вопросы исторического характера: знания имён, композиторских школ, хронологии событий.

Содержание всех видов тестовых заданий соответствует обязательному минимуму содержания начального и среднего профессионального образования к знаниям, умениям и навыкам обучающихся.

По технологии проведения тестирования в учебной практике использовались «бумажные» (бланковые) - тесты, предъявляемые учащимся на бумажном носителе, в виде распечатки.

Для более четкой и организованной процедуры тестирования рекомендуется:

- 1) выполнение тестовых заданий в ограниченных временных рамках (15-20 минут);
- 2) получение каждым студентом бланка с тестовыми заданиями для самостоятельной работы;
- 3) устный инструктаж, разъяснение тестовых форм, правил их оформления;
- 4) указание критерий оценки выполненной работы.

Критерии оценки:

*Оценка 5* выставляется студенту, если верно раскрыты ответы в 10 вопросах;

*Оценка 4* выставляется студенту, если верно раскрыты ответы в 9-8 вопросах;

*Оценка 3* выставляется студенту, если верно раскрыты ответы в 7-6 вопросах;

*Оценка 2* выставляется студенту, если верно раскрыты ответы в 5 вопросах.

В процессе усвоения музыкально-теоретических дисциплин тестирование, как форма контроля над успеваемостью с одной стороны, и как проверка собственных знаний при самотестировании с другой может и должно занять своё достойное место. Применение тестовых технологий не

должно быть эпизодическим, бессистемным, иначе они не повлияют на результат обучения.

*Малова Лариса Викторовна,  
преподаватель ПЦК «Теория музыки»  
ГБПОУ АО «Астраханский музыкальный  
колледж им. М.П. Мусоргского»*



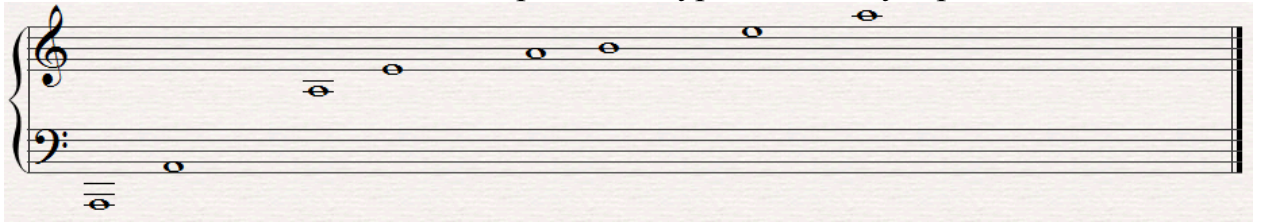
# ТЕСТОВЫЕ ЗАДАНИЯ

## ТЕМА 1

### МУЗЫКАЛЬНЫЕ ЗВУКИ И ИХ СВОЙСТВА.

1. Какие знаки альтерации применяются для двойного повышения звука:  
а) бекар.  
б) диез.  
в) дубль диез.

2. Допишите недостающие обертоны натурального звукоряда:



3. Установите соответствие:  
а) В                      а) Ля  
б) А                      б) Си  
в) Н                      в) Сиб
4. Энгармонически равные звуки- это звуки:  
а) совпадающие по звучанию и написанию  
б) совпадающие по звучанию и разные по написанию  
в) совпадающие по написанию и разные по звучанию
5. Выведите правильную последовательность( в порядке повышения звука):  
Ges - g - gisis - geses – gis
6. Равномерно-темперированный музыкальный строй включает:  
а) 7 ступеней  
б) 17 ступеней  
в) 12 ступеней
7. К физическим свойствам музыкального звука НЕ относится:  
а) высота  
б) звуковое давление  
в) сила звука
8. В буквенной системе обозначения звуков использованы:  
а) буквы латинского алфавита  
б) буквы немецкого алфавита

в) буквы итальянского алфавита

9. Установите соответствие:

- |             |                   |
|-------------|-------------------|
| а) Н        | а) малая октава   |
| б) h        | б) контроктава    |
| в) <u>H</u> | в) большая октава |

10. Подписать каждый звук буквенным обозначением, определив октавы:



## ТЕМА 2

### НОТНОЕ ПИСЬМО.

1. Для какого музыкального инструмента используют данный ключ:

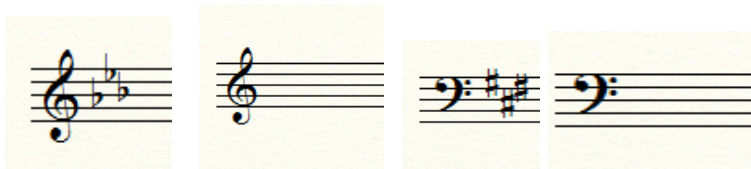
<b>Альт</b>	<b>Скрипка</b>	<b>Контрабас</b>
		
а)	б)	в)



2. Выведите правильную последовательность длительностей:



3. Исправьте порядок написания ключевых знаков:



4. Расшифруйте запись:



5. Установите соответствие:

Do	Господь;
Re	Чудо
Mi	Млечный путь
Fa	Солнце
Sol	Материя
La	Небеса
Si	Семья планет

6. Какой знак не может увеличивать длительность пауз:

- а) фермата;
- б) точка;
- в) лига.

7. В Древней Руси для записи мелодий применялись:

- а) невмы;
- б) линейная нотация;
- в) крюки.

8. Реформу нотной записи осуществил:

- а) Аристоксен;
- б) Гвидо из Арrezzo;
- в) Джозеффо Царлино.

9. Установите соответствие:



Сэнью



фермата



вольта

10. Каков порядок расположения инструментальных групп в партитуре симфонического оркестра( выведите правильную последовательность):

Смычковые, медные духовые, арфа, ударные, деревянные духовые.

### ТЕМА 3

#### МЕТР И РИТМ.

1. Установите в соответствие:



6/8



4/4



2/4



3/4

2. К сложным размерам НЕ относится:

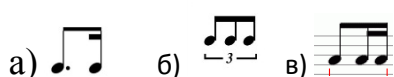
- а) 5/8;
- б) 6/8;
- в) 9/8.

3. Допишите пропущенные виды синкоп:
- а) междутактовая б) в)
4. Определите какая из стихотворных строчек начинается из-за такта:
- а) Буря мглою небо кроет...(А. С. Пушкин «Зимний вечер»)  
 б) Мой дядя самых честных правил..(А.С. Пушкин «Евгений Онегин»)  
 в) Тучки небесные вечные странники...(М.Ю. Лермонтов «Тучи»)

5. Дайте определение размеру \_\_\_\_\_



6. Какая ритмическая группа относится к особому делению длительностей:



7. В полиметрии метрические акценты разных голосов:

- а) совпадают;  
 б) совпадают только в окончании такта;  
 в) не совпадают.

8. Сочините ритмический рисунок в размере 3/2, в форме квадратного периода, используя переменный размер:

3

2

\_\_\_\_\_

9. В данном примере характер ритмического рисунка:

**STREETS OF PARIS**  
**Meno mosso**

propianino.ru

- а) равномерный;
- б) контрастный;
- в) с ускорением.

10. В каком музыкальном примере используется принцип гемииолы:

а)

Flauto

Fl.

б)

в)

## ТЕМА 4

### ЛАД И ТОНАЛЬНОСТЬ

1. Установите соответствие:



а) мелодический мажор



б) натуральный минор



в) гармонический минор

2. Мажорная и минорная тональности, имеющие общую тонику, называются:

- а) одноименные;
- б) параллельные;
- в) однотерцовые.

3. Какой композитор внедрил в практику все тональности темперированного строя:



4. Какая тональность отличается от других количеством ключевых знаков:

- а) Es dur ;
- б) As dur ;
- в) fis moll .

5. К главным ступеням лада относятся:

- а) I III V;
- б) I IV VII;
- в) I IV V.

6. В каких тактах нотные примеры не соответствуют указанным тональностям:

	g-moll
	fis-moll
	cis- moll
	b- moll

7. Досочините мелодию до периода, используя мелодический вид мажора:



8. Сколько всего в музыке тональностей:

- а) 24;
- б) 28;
- в) 30.

9. Выведите правильную последовательность диезных тональностей:

Fis-dis, A-fis, G-e, E-cis, Cis-ais, D-h, H-gis.

10. Определите тональности мажора и минора, в которых звук - ре- будет ступенью гармонических видов:

- а) F-dur e-moll;
- б) Es-dur f-moll;
- в) Fis-dur es-moll.



## ТЕМА 5

### ЛАДЫ.

1. К ладам мажорного наклонения относится:

- а) эолийский;
- б) ионийский;
- в) локрийский.

2. Установите правильную последовательность в порядке увеличения звуков:

Пентатоника- тетрахорд- гексахорд- трихорд

3. Ангемитонные звукоряды –это \_\_\_\_\_

4. Установите соответствие:

- а) дорийский
- б) пентатоника
- в) лидийский

Киргизская народная песня

Покойно



а)

Украинская народная песня “Веснянка”  
(из сборника песен К.Квитки)

Медленно



б)

Ой, вес - на, вес - на, вес - ни - ця, шо то - бі, дів - ко,  
при - сні - ця, шо то - бі, дів - ко, при - сні ця?

Медленно, плавно

Маринская народная песня

в)

5. Определите лад:

Ф. Шопен. Мазурка op.41№1

Maestoso.

6. Миксолидийский лад – это:

- а) минор #VI;
- б) мажор # IV;
- в) мажор b VII.

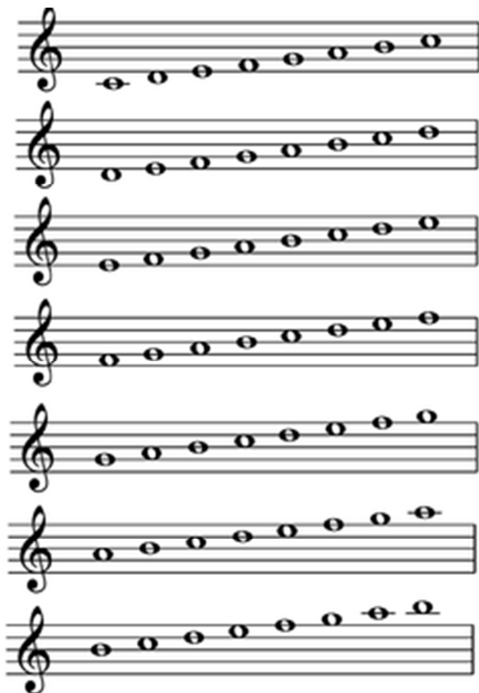
7. К ладам ограниченной транспозиции относятся:

- а) лидийский, миксолидийский;
- б) ионийский, эолийский;
- в) увеличенный, уменьшённый.

8. От звука - е - постройте венгро-цыганскую минорную гамму:

9. Сочините мелодию, используя только чёрные клавиши. Определите лад:

10. Подпишите название семиступенных ладов на белых клавишах фортепиано:



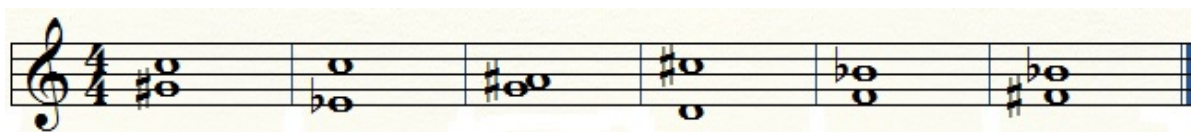
#### ТЕМА 6

### ИНТЕРВАЛЫ

1. К тритонам НЕ относится:
  - а) ув.4;
  - б) ум.4;
  - в) ум.5.
  
2. Какой интервал образуется в натуральном звукоряде между 4 и 5 обертонами:
  - а) б.3;
  - б) ч.4;
  - в) б.2.
  
3. Установите соответствие:

а) терцдецима	а) 12
б) дуодецима	б) 11
в) ундецима	в) 13

4. В данной группе интервалов определите и разрешите все уменьшённые:



5. Данный интервал



является хроматическим в тональности:

- а) Fis- dur;
- б) H- dur ;
- в) E- dur.

6. Выведите правильную последовательность (в уменьшении):

Нона, квартдецима, ундецима, квинтдецима, децима, дуодецима, терцдецима.

7. Какие интервалы обозначены неправильно:



ув.5.

б.7.

ум.3.

м.6.

8. В какой последовательности интервалов встречается «Золотой ход валторн»:



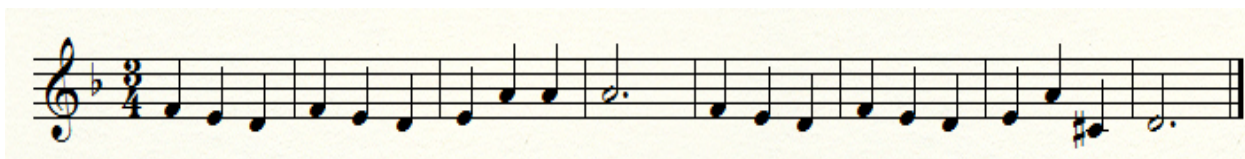
б)



в)



9. К данной мелодии сочините 2 голос, используя параллельное движение несовершенными и абсолютными консонансами:



10. В полифонии строгого письма (XV-XVI) этот интервал считался диссонансом:

- а) ч.5;
- б) б.3;
- в) ч.4 .

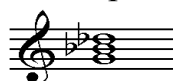
#### ТЕМА 7

#### АККОРДЫ

1. Установите соответствие аккордов в мажоре:

- |                                 |                     |
|---------------------------------|---------------------|
| а) Малый мажорный септаккорд    | а) VII <sup>7</sup> |
| б) Малый минорный септаккорд    | б) D <sup>7</sup>   |
| в) Малый уменьшённый септаккорд | в) II <sup>7</sup>  |

2. Определите основание данных аккордов:



- |                     |          |           |
|---------------------|----------|-----------|
| а) D <sup>7</sup> . | б) Ум.7. | в) Б.3/5. |
|---------------------|----------|-----------|

3. Решите задачу.

Дано: звук – gis - является квинтовым тоном минорного трезвучия, а его основание – терцовым тоном VII<sup>7</sup>.

Задание: определите тональность:

- а) cis moll;
- б) E dur;
- в) H dur.

4. Выведите правильную последовательность разрешения I<sup>3/4</sup> аккорда по правилу круга:

I<sup>3</sup>/4 D<sup>2</sup> IV<sup>7</sup> T<sup>6</sup> VII<sup>3</sup>/4 II<sup>5</sup>/6 VI<sup>2</sup>

5. Интервальный состав D<sup>2</sup> равен:

- а) б2+ м3+м3;
- б) м2+б3+м3;
- в) б2+б3+м3.

6. В данном предложении укажите все побочные трезвучия и их обращения:





T VI<sup>6</sup> VII<sup>7</sup> D<sup>5/6</sup> T S<sup>6</sup> VII<sup>2</sup> T<sup>4/6</sup>

### ТЕМА 8

## АЛЬТЕРАЦИЯ. ХРОМАТИЗМ.

1. Внутритональная альтерация изменяет:

- а) устойчивые ступени;
- б) неустойчивые ступени;
- в) устойчивые и неустойчивый ступени.

2. Установите соответствие:

- а) F-dur
- б) f- moll
- в) As- dur

а)



б)

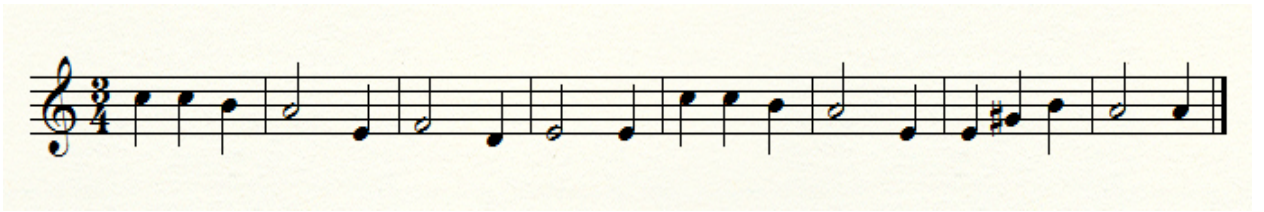


в)

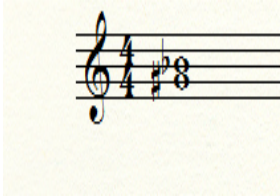


3. Данную мелодию усложните альтерированными ступенями:





4. В каком варианте допущена ошибка при разрешении данного интервала:



- а) Fdur, f moll      б) A dur, a moll      в) D dur, d moll.

5. В каком примере использована дезальтерация:

а)



б)



в)



6. Установите правильную последовательность:

T6- DD5/6- K4/6-T-D7-II5/6



[illegible]

а) А. Скрябин	а) D7#5#7
б) С. Прокофьев	б) D9b5#5
в) Д. Шостакович	в) D7b5b7

The image shows a musical staff in D major (two sharps: F# and C#). The notes are D4, E4, F#4, G4, A4, B4, C#5, and D5. The notes are grouped into four pairs, each with a red box underneath and a label below it: IV+ (D4, E4), VII+ (F#4, G4), IV- (A4, B4), and II- (C#5, D5). The notes are written as eighth notes.

musical score for the hymn "Amen, a-cu-li". The score is written for a piano accompaniment and a vocal line. The piano part is in 3/4 time, with a key signature of one flat (B-flat). The vocal line is in 3/4 time, with a key signature of one flat (B-flat). The tempo is marked "mod. viv." (moderately lively). The score consists of two systems. The first system has a vocal line with the lyrics "A - men, a - cu - li." and a piano accompaniment. The second system has a vocal line with the lyrics "men, a - men." and a piano accompaniment. The piano part features a prominent bass line with a descending scale in the first system and a more active melody in the second system. The vocal line is a simple melody with a descending scale in the first system and a more active melody in the second system.

## ТЕМА 9

### МОДУЛЯЦИЯ.

1. 1. Какая тональность не является родственной к fis-moll:

- а) G- dur;
- б) D- dur;
- в) E- dur.

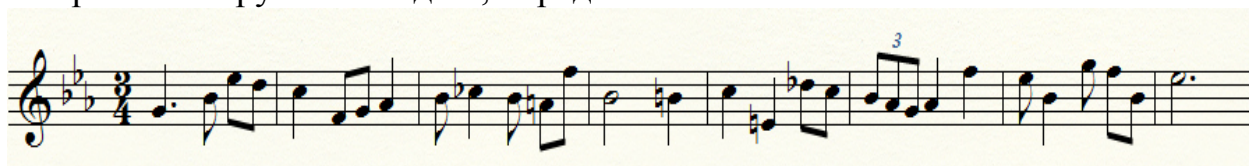
2. Систему родства тональностей разработал:

- а) С. Танеев;
- б) А. Аренский;
- в) Н. Римский-Корсаков.

3. В группу 1-ой степени родства входят:

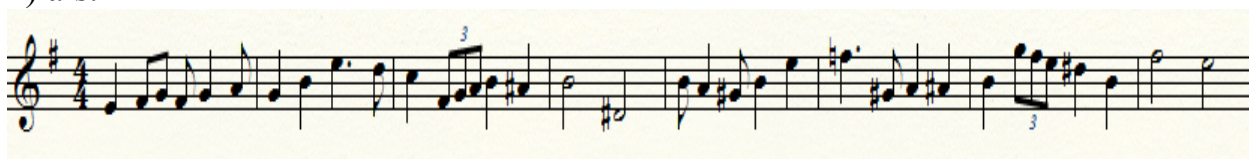
- а) 4 тональности;
- б) 6 тональностей;
- в) 7 тональностей.

4. Проанализируйте мелодию, определите отклонение:



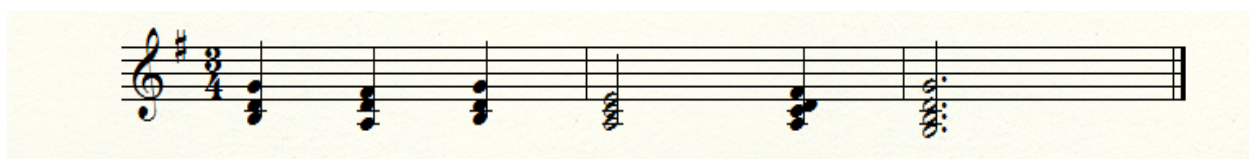
5. Какой знак альтерации является в данной мелодии модуляционным хроматизмом?

- а) gis;
- б) dis;
- в) ais.



6. В какую тональность модулирует данное построение, если заключительный аккорд приравнять VI степени?:

- а) H-dur
- б) h-moll
- в) B-dur



7. К минорной тональности I степени родства не относится:

- а) S гармоническая;
- б) D гармоническая;
- в) d натуральная.

8. Вставить в таблицу недостающие термины по теме модуляция:

Исходная тональность			Аккорд посредник		Родство тональностей
-------------------------	--	--	---------------------	--	-------------------------

9. Досочините 2 такта, сделав модуляцию в параллельную тональность:



10. Установите правильную последовательность:

II3/4 – D7 – T – D5/6 – T = VI – K4/6 – T

## ТЕМА 10

### МЕЛОДИЯ.

1. Мелодия в переводе с греческого означает:

- а) следование, продолжение;
- б) песнь, напев;
- в) повод, побуждение, движение.

2. Какой штрих усиливает декламационный тип мелодики:

- а) marcato
- б) legato
- в) portamento

3. Перечислите виды мелодического движения: \_\_\_\_\_

4. В данном отрывке определите кульминацию:

**ЗИМА**

Слова Е. БАРАТЫНСКОГО Муз. В КАЛИННИКОВА

*Allegro non troppo* *rit. molto*

Где слад-кий ше - пот гу-стых ле - сов, по - то-ков ро - пот, цве-ты лу - гов?

5. Какой принцип развития использован в данной мелодии:

- а) повтор;
- б) вариантный повтор;
- в) секвенция.

3 3 3

6. Определите жанр данной мелодии:

- а) мазурка;
- б) вальс;
- в) менуэт.

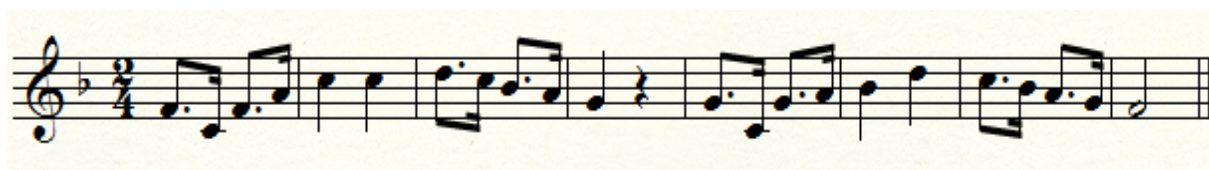


в) дактиль.

а)



б)



в)



## ТЕМА 11

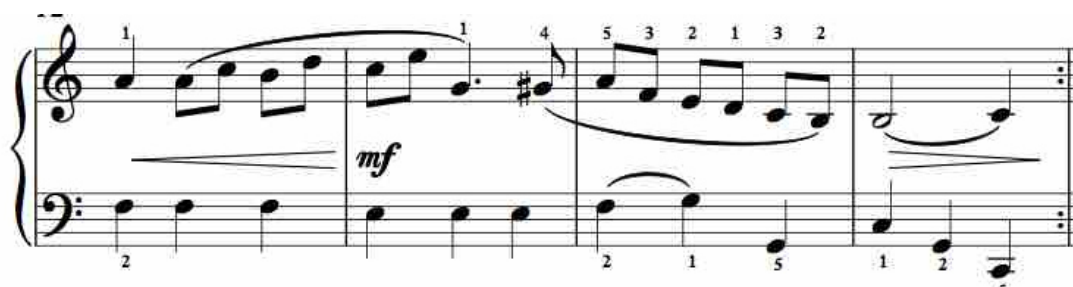
### ЭЛЕМЕНТЫ СТРУКТУРЫ МУЗЫКАЛЬНОГО ЯЗЫКА.

1. Установите соответствие:

- а) половинная каденция;
- б) полная каденция;
- в) прерванная каденция.

а)

В.А. Моцарт. Менуэт. К. 6 C-dur.





б)

В.А. Моцарт. Соната для ф-п. K280 F-dur, часть II.



в)

Й. Гайдн. 94-я симфония, часть II.



2. Установите правильную последовательность:

Период – фраза – мотив – предложение.

3. Вставьте в таблицу недостающие признаки цезуры:

Повтор			пауза		
--------	--	--	-------	--	--

4. Соберите период из разбитых фраз:

а)

б)

в)

г)



5. Досочините 2 предложение с расширением (4+6тт.):



6. Дайте характеристику периода:

по виду построения \_\_\_\_\_

по тематизму \_\_\_\_\_

по тональному оформлению \_\_\_\_\_

Б. Алексеев.



7. Периодом в музыке называется:

- а) музыкальный отрывок более крупного сочинения;
- б) простейшая форма с относительно развитой и относительно законченной музыкальной мыслью;
- в) строение, способ оформления многоголосной музыкальной композиции.

8. Установите соответствие:

- а) суммирование;
- б) периодичность;
- в) дробление.



а)

П. Чайковский, «Январь» (У камелька) op.37 а №1



б)

Э.Григ, «Смерть Озе» из сюиты Пер Гюнт



в)

Р. Шуман, «Киарина» из сюиты Карнавал op.9



9. Определите количество предложений и их границы в данном сочинении:

Ф. Шопен. Прелюдия op.28 №9

**Largo e grave**

The image displays the first ten measures of Chopin's Prelude in A major, Op. 28, No. 9. The score is written for piano in 3/4 time, marked 'Largo e grave'. It features a complex texture with multiple layers of chords and moving lines in both hands. Measure numbers 1, 4, 6, 8, and 10 are indicated at the start of their respective systems. Dynamic markings include *f* (forte), *p* (piano), *ff* (fortissimo), *decresc.* (decrescendo), *cresc.* (crescendo), *riten.* (ritardando), and *tr* (trill). Fingering numbers (1-5) are provided for many notes. The piece concludes with a final chord in measure 10.

10. Определите приём расширения 2-го предложения:

- а) повтор;
- б) секвенция;
- в) прерванная каденция.

П. Чайковский, «Июнь» (Баркарола) op.37 а №6



## ТЕМА 12

### МЕЛИЗМЫ. СЕКВЕНЦИЯ. ТРАНСПОНИРОВАНИЕ.

1. Какой инструмент симфонического оркестра не является транспонирующим:



а) труба



б) флейта



в) волторна

2. Установите соответствие:

а) мордент

а)



б) группетто

б)



в) форшлаг

в)



3. Какой вид транспонирования не используется:

а) на хроматический полутон;

б) на диатонический полутон;

в) на заданный интервал.

4. В диатонической секвенции звенья перемещаются:

а) в пределах одной тональности;

б) по родственным тональностям;

в) в пределах одного ладового наклонения.

5. Мелизмы широко используются в музыке:

а) композиторов XVII-XVIII веков;

б) композиторов XIX века;

в) композиторов XX века.

6. Вставьте в таблицу термины, характеризующие понятие секвенция:

МОТИВ			Шаг секвенции		
-------	--	--	------------------	--	--

7. Определите секвенцию (выделите её звенья квадратными скобками):

Е. Абызова. Гармония №432(1).



8. Установите правильную последовательность «золотой» секвенции:

I – II – III – IV – V – VI – VII – I

9. Сочините к данному аккомпанементу мелодию, применяя мелизмы:



10. Транспозиция – это:

- а) перенос музыкального построения в другой лад;
- б) перенос музыкального построения в другую тональность;
- в) перенос музыкального построения на октаву выше или ниже.

## ИТОГОВОЕ ТЕСТИРОВАНИЕ.

1. Установите соответствие (соедините стрелками):

Аккорд	контральто
Лад	дуодецима
Ритм	гемиолика
Темп	ломбардский
Интервал	моноинтервальный
Тембр	состенуто

2. Определите точность расположения звуков в октавах:

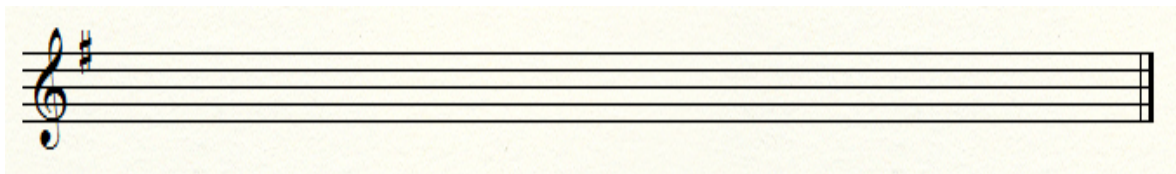


Below the staff, the following labels are provided for identification:

$a^1$        $des^2$        $b^2$        $gis^3$       H      cis       $Es^1$        $dis^2$

3. Определите конечную тональность и выпишите данную цифровку на нотном стане:

e-moll t6-D3/4-t-D7 VI=S-II56-K4/6-D7-T



4. Дайте определение аккордов нетерцового строения:

Р. Щедрин. Соната для фортепиано, ч.1.



Tempo marking:  $\text{♩} = 126-132$

Dynamic marking: *non f*



5. В каких вариантах количество тонов не соответствует указанным интервалам:

- а) 3,5 т.- ч.5.                      в) 0,5т.- м.2.  
 б) 5т.- б.6.                        г) 3т.- ув.4.

6. Определите форму музыкального произведения, вид масштабнотематической структуры, тональный план, каденции:

Ф. Шопен. Прелюдия op.28, №7.



7. Фамилия какого композитора зашифрована в музыкальном отрывке:



8. Вставьте в таблицу термины, характеризующие нотное письмо:

ключ		Нотный стан		штиль	
------	--	----------------	--	-------	--

9. Определите вид секвенции:

Г.Ф. Гендель. Пассакалья.




10. Заполните таблицу метроритмических признаков танцевальных жанров:

Танец	Темп	Размер	Ритмический рисунок
Полонез			
Мазурка			
Тарантелла			
Полька			



## КЛЮЧИ К ТЕСТАМ

	1	2	3	4	5	6	7	8	9	10
Тема 1	в	Сам.	а-в,б-а, в-б	б	4-1-2- 5-3	в	б	а	а-в,б-а, в-б	Сам
Тема 2	а	Сам.	Сам.	Повтор тт,2гр. 	1-1,2- 5,3-2,4- 7,5-4,6- 3,7-6.	в	в	б	1-3,2- 1,3-2.	5-2-3- 4-1.
Тема 3	1-4,2- 1,3- 2,4-3.	а	Сам.	б	перем.	б	в	Сам.	в	в
Тема 4	1-3,2- 1,3-2	а	И.С.Бах	б	в	3-4,4-3	Сам.	в	3-6-2-4- 7-1-5.	в
Тема5	б	4-2- 1-3.	бесполут	а-а б-в в-б	Фриг.	в	в	Сам.	Ион;дор; фр;лид;м икс;эол, локр.	Сам.
Тема6	б	а	а-в, б-а; в-б	1,6	в	1-5-3- 6-7-2-4	4	а	Сам.	в
Тема7	а-б,б- в,в-а	es, gis, f	в	I-VI-IV- II-VII-D- Т6	б	III II6	а-б,б- в,в-а.	Сам.	а	Сам.
Тема8	б	а-б б-в в-а	Сам.	а	в	Т6- II5/6- DD5/6- K-D7-T	Сам.	а-б; б-а; в-в.	#II #IV bVI bII	N6 (1т)
Тема9	а	в	б	В С f	а	б	а.	Сам.	Сам.	Т- D56Т= VI- II34DD 34-K- D7-T
Тема10	б	б	Сам.	1т.	в	в	Сам.	Сам.	Сам.	а-б б-а, в-в
Тема11	а-в б-а в-б	3-2- 4-1	Сам.	б-г-в-а	Сам.	Неквд Повтор Однот.	б	а-б б-в в-а	4+4+4	б.
Тема12	б	а-в б-а в-б	б	а	а	Сам.	конец 8т: g-es f-d es-c d-b	I-IV VII-III VI-II V-I	Сам.	б
Итог. тест.	1-5 2-3 3-4 4-6 5-2 6-1	1т, остал - испра вить	G-dur	кластер	б	Период квадрат (8+8), повтор однотон А-h-А, период ичность	Бах	Сам.	Золотая секвенц ия.	1. умер. 3/4 2. быст 3/4 3. резв 6/8 4. жив. 2/4

## Литература

1. Абызова Е.Н., Гармония: Учебник. – М.: Музыка, 2012. - 384 с.
2. Аванесов В. С., Композиция тестовых заданий.2 изд. – М.: Адепт, 1998-217 с.
3. Алексеев Б.К., Задачи по гармонии. – М.: Музыка, 2019. – 248с.
4. Алексеев Б.К., Мясоедов А.Н., Элементарная теория музыки. – М.: Музыка, 1986. — 240 с.
5. Вахромеев В.А., Элементарная теория музыки. – М.: Музыка, 2017.
6. Дубовский И., Евсеев С., Соколов С., Способин И., Учебник гармонии. – М.: Музыка, 2007 - 480 с.
7. Заднепровская Г. В., Анализ музыкальных произведений: Учеб. пособие для студ. муз. - пед.училищ и колледжей.—М.: Гуманит. изд. центр ВЛАДОС, 2003. — 272 с.
8. Клейн Л.С., Гармонии эпох. Антропология музыки (электронная версия). – СПб, Евразия, 2013. – 222с.
9. Мясоедов А.Н., Учебник гармонии. – СПб.: Лань, 2016 – 332с.
10. Островский А.Л., Курс теории музыки. – М.: Музыка, 1988. — 152с.
11. Привано Н.Г., Хрестоматия по гармонии. – Л.: Музыка, 1970. – 264 с.
12. Скребкова О. Л., Скребков С.С., Хрестоматия по гармоническому анализу. – М., Музыка. 1998. – 287 с.
13. Способин И.В., Музыкальная форма: Учебник для общих курсов анализа музыкальных произведений. – М.: Музыка, 2014. – 400 с.
14. Способин И.В., Элементарная теория музыки. – СПб.: Лань, 2017. – 204 с.
15. Тифтикиди Н. Теория однотерцовой и тонально-хроматической системы [Текст], /Сборник «Вопросы теории музыки», выпуск 2/. – М.: Музыка, 1970. – 352с.
- 16.Тюлин Ю.Н., Привано Н.Г, Учебник гармонии. – М.: Музыка,1986 – 436 с.
- 17.Холопов Ю.Н., Гармония: Теоретический курс: Учебник. — СПб.: Лань, 2003. – 544 с.

Л.В. Малова

## МОИ ЛАБИРИНТЫ

Сборник тестовых заданий

Подготовка макета Маловой Л.В.

МАЛОВА ЛАРИСА ВИКТОРОВНА,

преподаватель ГБПОУ АО «Астраханский музыкальный колледж им. М.П. Мусоргского», специалист в области теории музыки, методики преподавания музыкально – теоретических дисциплин